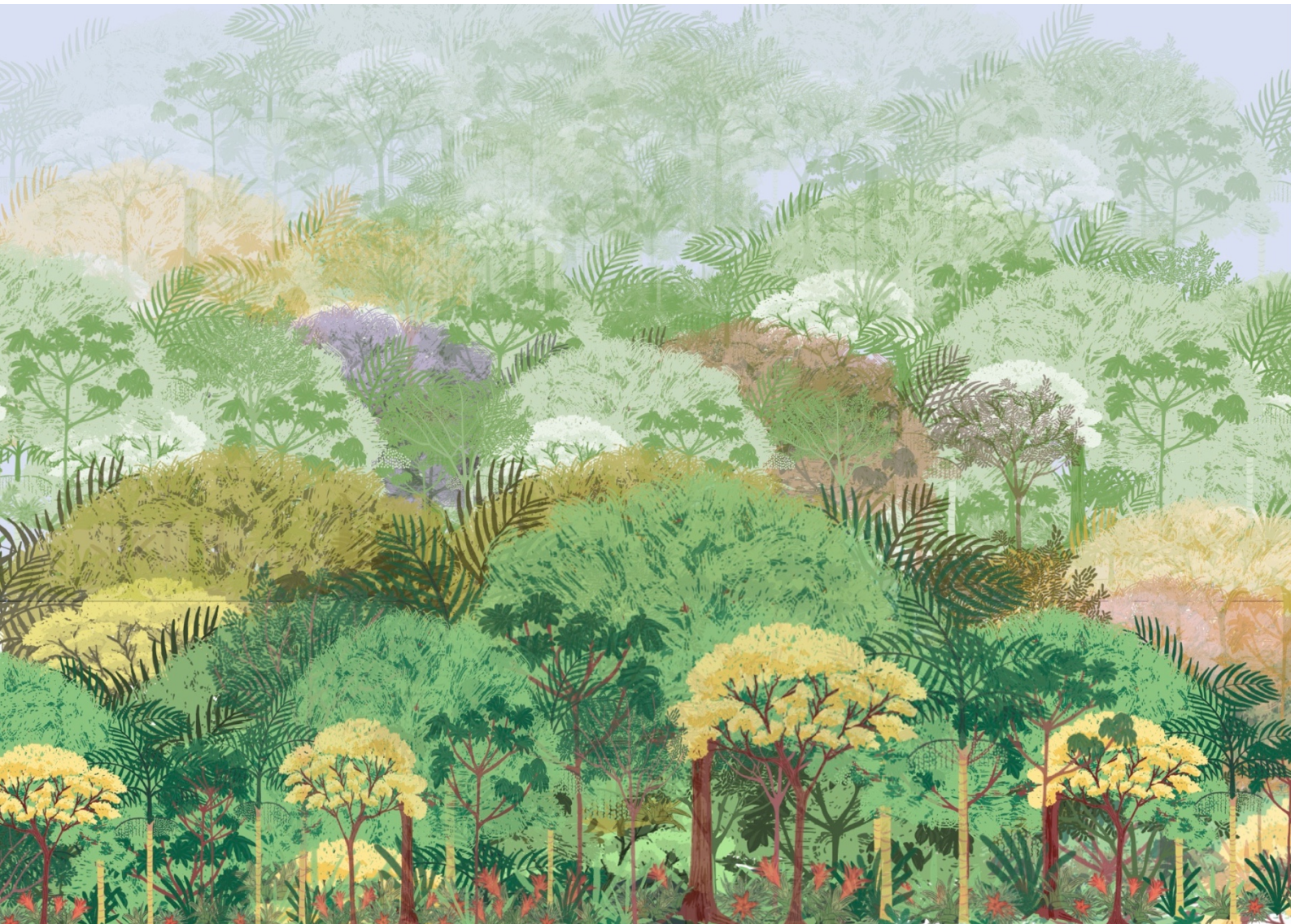


PMMAC PINDAMONHANGABA



Produto nº 4: Curso 1º módulo

Janeiro de 2025

execução



financiamento



consultoria

RISCO
arquitetura urbana

Ficha Técnica

O Plano Municipal de Conservação e Recuperação da Mata Atlântica e Cerrado de Pindamonhangaba é elaborado no âmbito do contrato nº 085/2024, decorrente da Tomada de Preços nº 025/2023, com coordenação da Prefeitura Municipal de Pindamonhangaba, acompanhamento do Conselho Municipal de Meio Ambiente e consultoria técnica da Risco Arquitetura Urbana.

Prefeitura Municipal de Pindamonhangaba

CNPJ: 45.226.214/0001-19

Página do projeto na internet:

<https://pmmacpinda.com/>

Consultoria

Risco Arquitetura Urbana LTDA

CNPJ 11.509.268/0001-70

contato@riscoau.com



O trabalho da Risco Arquitetura Urbana está licenciado com uma Licença Creative Commons

Atribuição Não Comercial 4.0 Internacional.



SUMÁRIO

APRESENTAÇÃO	4
1 Módulo 1	5
1.1 Formato e conteúdo do curso.....	5
1.2 Divulgação e participação	6
1.3 Avaliação do Processo.....	10
2 Anexo 1: registro da aula.....	11
3 Anexo 2: material de apoio	11

APRESENTAÇÃO

Este relatório apresenta o primeiro de quatro módulos previstos no curso de formação realizado durante o desenvolvimento do Plano Municipal de Mata Atlântica e Cerrado (PMMAC) do município de Pindamonhangaba/SP.

O conteúdo, a seguir apresentado, sintetiza as atividades realizadas no dia 28/01/2025, direcionadas para os membros do Grupo de Trabalho (GT), com convite estendido ao Conselho Municipal de Meio Ambiente (CONDEMA), servidores da Prefeitura de Pindamonhangaba e demais interessados.

1 Módulo 1

1.1 Formato e conteúdo do curso

No dia 28 de janeiro de 2025 foi realizado o primeiro dos quatro módulos previstos dentro do processo de elaboração do Plano Municipal de Mata Atlântica e do Cerrado de Pindamonhangaba (PMMAC). O objetivo do presente módulo foi o nivelamento sobre a condição da Mata Atlântica e Cerrado, dos recursos hídricos, do contexto da mudança do clima, além de uma descrição das atividades e do conteúdo do PMMAC.

Estabeleceu-se o formato em duas partes, para cada módulo do curso. Na primeira parte do encontro, em formato síncrono e on-line, com quatro horas de duração, foi apresentado conteúdo expositivo seguido de sessões de debate e perguntas, além de algumas demonstrações práticas de acesso e uso de softwares e bases de dados disponíveis. Na segunda parte, foram realizadas algumas indicações de leitura e exercícios, com duração equivalente à quatro horas de atividades assíncronas.

O conteúdo do primeiro módulo seguiu a estrutura previamente apresentada no Programa do Cursos (vide Produto 2¹), a saber:

1º modulo: Nivelamento e conceitos básicos

O que é um Plano de Conservação e Restauração da Mata Atlântica e Cerrado?

Tópicos abordados:

- o conteúdo e as etapas de elaboração do PMMAC;
- a condição da emergência climática;
- apresentação e análise da situação local da Mata Atlântica e do Cerrado, com qualificação dos remanescentes locais e sua relação com os recursos hídricos;
- apresentação e análise da legislação de referência vigente para política pública de conservação e restauração;
- serviços ecossistêmicos e Adaptação baseada em Ecossistemas (AbE);

¹ https://pmmacpinda.com/wp-content/uploads/2025/01/20241017_pmmac_pinda_p2-r1.pdf

1.2 Divulgação e participação

A divulgação do curso foi realizada por meio digital, com apoio de material digital elaborado pela Prefeitura de Pindamonhangaba (Figura 1-1), lista de e-mail e grupos de WhatsApp, contando com apoio de sessão específica dedicada aos cursos na página do PMMAC² (Figura 1-2), elaborada pela consultoria.

Este material circulou entre os membros e organizações que compõem o GT e o CONDEMA, além de listas e grupos de interesse por parte da Secretaria do Meio Ambiente. A chamada foi replicada por algumas destas organizações em suas próprias redes, o que ampliou o seu alcance (Figuras 1-3 e 1-4).

Figura 1-1 Divulgação do curso pela prefeitura por mensagens eletrônicas (e-mail e WhatsApp)



Fonte: PMP, 2025

² www.pmmacpinda.wordpress.com/curso

Figura 1-2 Tópico sobre o curso de formação na página do PMMAC



PMMAC Pinda 2025

Curso de Formação

Últimas terças-feiras do mês das 13h00 às 17h00

Link para inscrição: <https://forms.gle/xMnWXChz6y5aNPIy5>

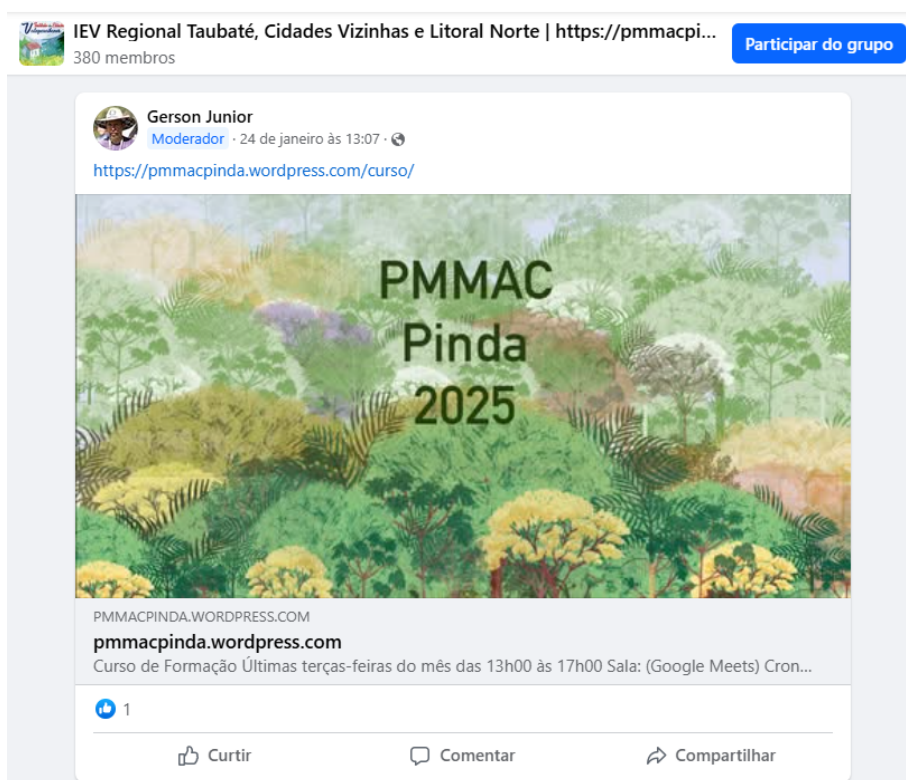
Cronograma:

- 1 – 28/01 – Módulo I : nivelamento e conceitos básicos ([video](#) / [apresentação](#))
- 2 – 25/02 – Módulo II: diagnóstico e elaboração do PMMAC ([video](#) / [apresentação](#));
- 3 – 25/03 – Módulo III: elaboração do PMMAC e Plano de Ação (video / [apresentação](#));
- 4 – 29/04 – Módulo IV: conclusão, aprovação e apoio na estruturação para implementação (video / apresentação);

Assinar ...

Fonte: RiscoAU, 2025

Figura 1-3 Divulgação do curso por organizações da sociedade civil em redes sociais (Facebook)



Fonte: IEV Regional Taubaté no Facebook, 2025

Figura 1-4 Divulgação do curso por organizações da sociedade civil em redes sociais (Instagram)

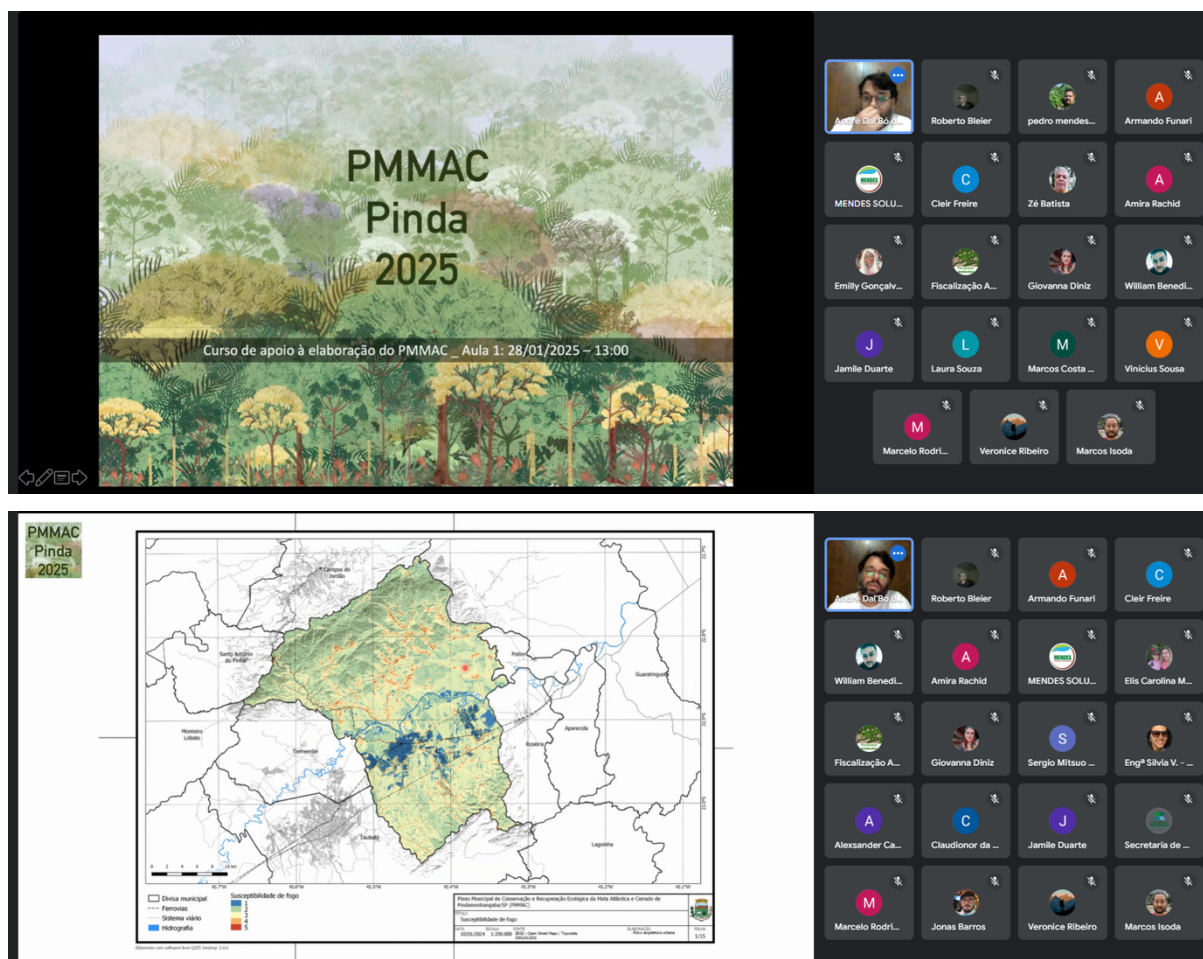


Fonte: IEV Comunica no Instagram, 2025

O curso contou com a participação de 21 pessoas, com flutuação da presença ao longo das 4 horas de duração. A parte expositiva durou aproximadamente 2 horas e 45 minutos, com um breve intervalo. Ao final, foi realizada rodada de debate e perguntas, com a possibilidade de manifestação por escrito ou por voz. Foram realizadas perguntas para esclarecimentos ou aprofundamentos de alguns pontos e falas sobre o município.

O registro da apresentação completa e do debate está disponível em vídeo, na plataforma YouTube (<https://www.youtube.com/watch?v=XabsAo89-o>). O material de apoio encontra-se na página do projeto (https://pmmacpinda.com/wp-content/uploads/2025/04/20250128_aula-1-curso-pmmac.pdf).

Figura 1-5 Realização do curso por modo remoto (plataforma Google Meets)



Fonte: RiscoAU, 2025

1.3 Avaliação do Processo

Apesar do curso ser focado e direcionado para os servidores públicos do município e os membros do CONNDEMA, em um primeiro momento, durante a elaboração do programa dos cursos (produto 2), foi definido que o curso seria aberto a todos os demais interessados, sem necessidade prévia de inscrição, visando ampliar sua abrangência. Para tanto, a sala de aula on-line teria seu link divulgado publicamente.

A proposta de ser aberto se mostrou importante, pois possibilitou a presença de pessoas atuantes na área ambiental dos municípios vizinhos, pesquisadores de diferentes universidades, entre outras pessoas inicialmente fora do foco inicial do curso.

Essa forma de divulgação, no entanto, acarretou em dificuldades no início da atividade, com a presença de pessoas alheias ao assunto com o intento apenas de tumultuar o evento, valendo-se do anonimato digital, o que demandou ação da equipe de apoio da consultoria em conter e retirar estas pessoas da sala on-line.

Por conta deste incidente, os 15 minutos iniciais foram comprometidos, e toda a parte expositiva do curso foi realizada com os presentes em modo espectador, impedidos de se manifestar na chamada inclusive por meio do chat de texto, condição que pôde ser reestabelecida ao final para a sessão de perguntas e comentários. Felizmente, a recepção dos presentes ainda assim foi positiva e o conteúdo foi bem recebido, as falas ao final foram mais para esclarecimentos do conteúdo.

Na edição seguinte, segunda aula do curso, a chamada passou a exigir inscrição prévia, bem como o link da sala foi divulgado apenas para os inscritos mediante o fornecimento de dados pessoais básicos (nome, CPF, e-mail, profissão e ocupação), visando eliminar o anonimato.

Também foi definido após a realização do primeiro curso que as aulas gravadas em vídeo e as apresentações de slides utilizadas seriam disponibilizados no site, como material de consulta para quem não pôde estar presente ou que precisasse rever algum ponto.

Em resumo, a primeira de quatro aulas do curso contou com adesão de 21 pessoas, e a interação, apesar de prejudicada no primeiro momento, foi reestabelecida ao final da aula. Para a segunda aula, espera-se destinar maior espaço as intervenções e questionamento dos participantes, que terão a sua disposição o material de registro da primeira aula disponibilizado através da página do projeto.

Finalmente, nos anexos deste relatório constam os links para a versão gravada da aula bem como o material de referência utilizado.

2 Anexo 1: registro da aula

<https://youtu.be/XabsAo89- o>

3 Anexo 2: material de apoio

https://pmmacpinda.com/wp-content/uploads/2025/04/20250128_aula-1-curso-pmmac.pdf